

Automatische Berichte auf eigene Bedürfnisse zuschneiden

Ausgabe: 06 / 2004

Zielsetzung:

In der Workbench steht dem Benutzer eine automatische Reporterzeugung zur Verfügung.

Der hier erstellte Bericht greift auf Ressourcen zurück, die der Benutzer selbst editieren und verändern kann.

Damit lassen sich einzelne Passagen des Berichts gezielt manipulieren, sodass man sich einen .

Beschreibung:

Zunächst sollte ein eigener Ressourcenbereich angelegt werden, damit die Originalfiles von den Änderungen unberührt bleiben.

Im Installations-Verzeichnis findet man diese Files unter:
ANSYS Inc\81\AISOL\DesignSpace\DSPages\language

Öffnen Sie den Ordner der von Ihnen benutzten Version (en-us für die Englische und de für die Deutsche Version) Dort finden Sie im Verzeichnis \xml eine Datei dsstringtable.xml.

In die Datei dsstringtable.xml fügen Sie eine Zeile ein, in der Sie einen weiteren Ressourcen Ordner anmelden.

```
<string id="ID_en-us">US English</string>  
<string id="ID_es">Spanish</string>  
<string id="ID_fr">French</string>  
<string id="ID_it">Italian</string>  
<string id="ID_de">German</string>  
<string id="ID_CADFEM">Firmenintern</string>
```

In diesem Fall wird der Ordner CADFEM heißen und innerhalb des Report wird bei der Sprachauswahl eine Option „Firmenintern“ zur Verfügung stehen.

Automatische Berichte auf eigene Bedürfnisse zuschneiden

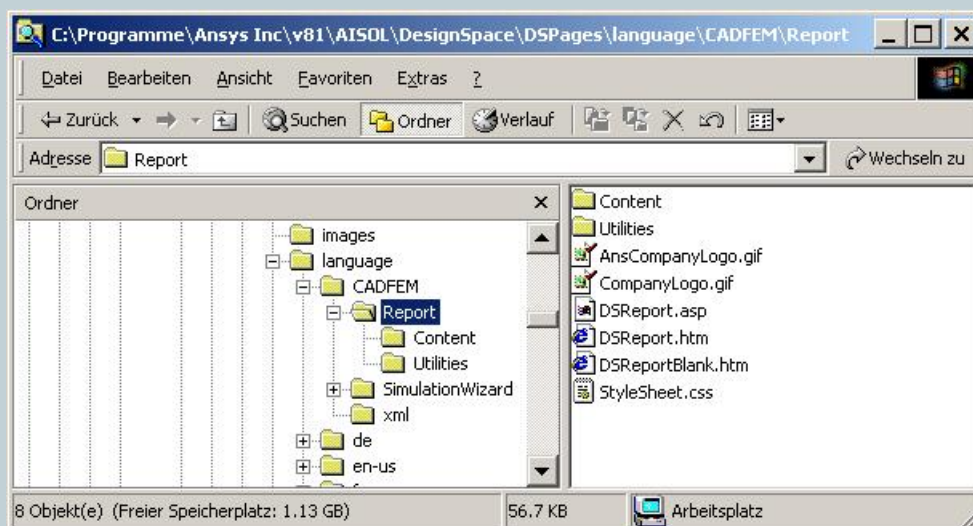
Ausgabe: 06 / 2004

Beschreibung:

Bei Verwendung dieser Sprachauswahl wird auf den Ressourcen Ordner CADFEM zugegriffen. Kopieren Sie daher den Inhalt aus der einem bestehenden Ordner (de für Deutsch und en-us für den englischen Bericht) in das von Ihnen erstellte Verzeichnis.



Im Ordner /Report findet man nun alle Files zur Generierung des Berichts.



Das File DSReport.asp stellt das ausführende File dar, das auf verschiedene Files aus dem Ordner Content und Utilities zurückgreift.

Das HTML File DSReportBlank.htm stellt einen Default Bericht dar. Diesen kann man verwenden um sich zu orientieren und damit zu ergründen welches File zu editieren ist.

Beispiel:

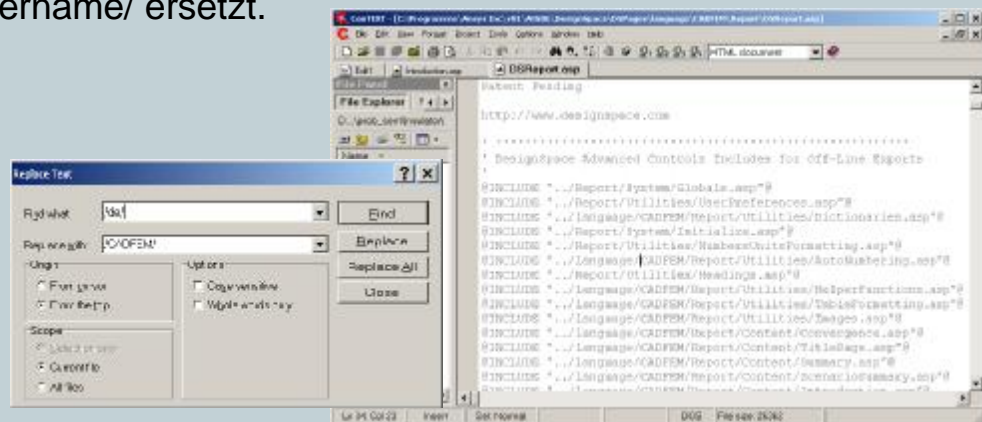
Im Folgenden soll gezeigt werden wie man in den Bereich „Einleitung“ gezielt einen eigenen Absatz einfügt.

Automatische Berichte auf eigene Bedürfnisse zuschneiden

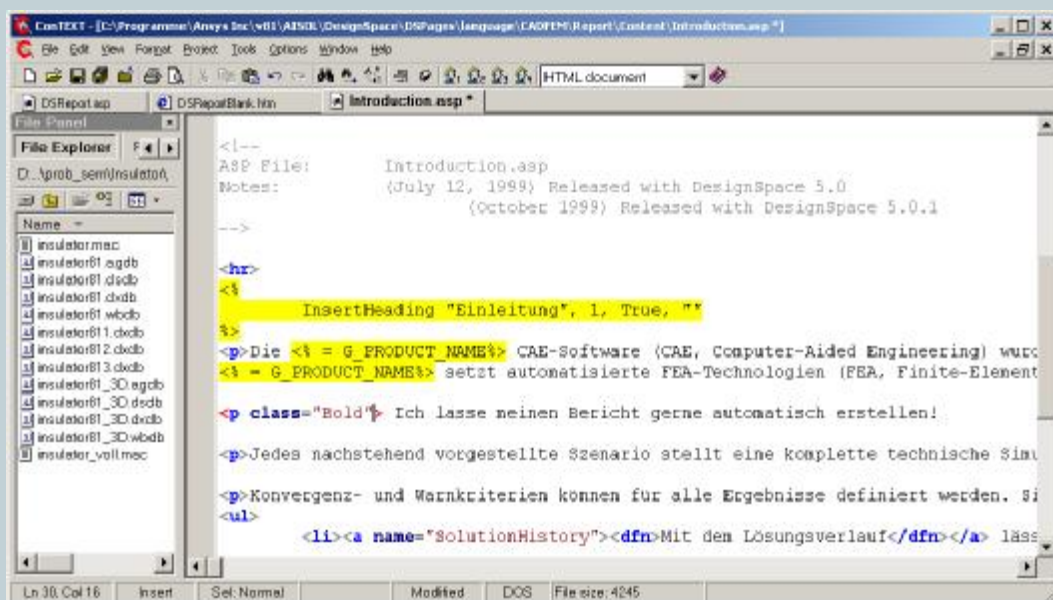
Ausgabe: 06 / 2004

Beispiel:

Als erstes müssen in der Hauptdatei DSReport.asp die Ressourcen Files aus dem neuen Ordner für die Verwendung eingepflegt werden. Zu Beginn des Files findet sich ein langer Absatz mit Include Anweisungen. Hier wird einfach das /de/ oder /en-us/ durch ein /Ihr Ordnername/ ersetzt.



Als nächstes sucht man in der DSReportBlank.htm den zuständigen Absatz für die „Einleitung“:



Automatische Berichte auf eigene Bedürfnisse zuschneiden

Ausgabe: 06 / 2004

Beispiel:

Offenbar ist das File Introduction.asp die entsprechende Quelle.

In dem File Indroduction.asp aus dem Ordner „Contents“ kann man nun den Inhalt beliebig editieren. Mit den Steuerzeichen (<p> neuer Absatz, class=„Bold“ Fett, Einrückung,...) lässt sich der Text dann auch formatieren:

```
<h2>Insert:Heading 'Einleitung', 1. Ebene...</h2>
<p>Die ANSYS CAE-Software (CAE, Computer-Aided Engineering) wurde in Verbindung mit 3D-CAD-
Volumengeometrie (CAD, Computer-Aided Design) verwendet, um das Verhalten mechanischer Körper unter
thermischen/strukturmehchanischen Belastungsbedingungen zu simulieren. ANSYS setzt automatisierte FEA-
Technologien (FEA, Finite-Elemente-Analyse) von ANSYS, Inc. ein, um die in diesem Bericht aufgelisteten
Ergebnisse zu erstellen.

Jedes nachstehend vorgestellte Szenario stellt eine komplette technische Simulation dar. Die Definition
einer Simulation beinhaltet bekannte Faktoren einer Konstruktion, wie die Materialeigenschaften der
einzelnen Körper, kontaktverhalten zwischen Körpern (in einer Baugruppe) sowie die unterschiedlichen
Typen und Größen der Lastbedingungen. Anhand der Simulationsergebnisse lässt sich feststellen, wie Körper
sich verhalten und wie die Konstruktion eventual verbessert werden kann. Mehrere Szenarien ermöglichen
einen Vergleich der Ergebnisse, die bei unterschiedlichen Lastbedingungen, Materialien oder geometrischen
Konfigurationen erzielt werden.

Ich ändere gern auch mal meinen Bericht!

Konvergenz- und Wärmekriterien können für alle Ergebnisse definiert werden. Sie können als Richtlinien
dienen, um die Qualität der berechneten Ergebnisse zu bewerten. Weiterhin lässt sich mit diesen Kriterien
ermitteln, in welchem Maße die Werte im Kontext der bekannten Konstruktionsanforderungen annehmbar
sind.



- Mit dem Lösungsverlauf lässt sich die Qualität der Ergebnisse einschätzen, indem ermittelt wird, wie

```

Ergebnis:

